

USER'S GUIDE



SmileCAM[®]

SU-320



- Remote Camera Control Via Internet
- Automatic Motion tracking
- High Speed Pan/Tilt operation
- Powerful Video recording
- Not necessitate external Power

www.smilecam.com

Witamy w gronie właścicieli wyrobów SmileCAM. Dziękujemy za okazane zaufanie i nabycie tego doskonałego produktu.

Zanim kamera zostanie zainstalowana prosimy o dokładne zapoznanie się z całą instrukcją oraz stosowanie się do zawartych w niej zaleceń podczas instalacji i użytkowania.

Przed użyciem kamery SmileCAM:

1. Nie należy podłączać kamery do komputera przed zainstalowaniem sterowników.
2. Nie należy odłączać kabla USB podczas gdy program jest uruchomiony.
3. Nie należy obracać ręcznie główki kamery.
4. Zabrania się samodzielnego dokonywania jakichkolwiek napraw lub regulacji, a także otwierania obudowy kamery podczas pracy. (uszkodzenia wynikające z dokonania powyższych czynności nie są objęte gwarancją)
5. Nie należy czyścić kamery substancjami łatwopalnymi, oleistymi czy rozpuszczalnikami.
6. Nie wolno dopuścić do upadku urządzenia – może ulec uszkodzeniu
7. Obiektyw kamery należy pozostawić zasłonięty kiedy nie jest ona używana.

Jeśli SmileCAM jest używany w sieci za routerem lub firewallem, lub jeżeli występują jakiegokolwiek problemy z obrazem video lub dźwiękiem należy skontaktować się z Pomocą Techniczną (www.smilecam.pl) . W przypadku gdy komputer ma tylko wejście USB a nie posiada wejść COM, należy wyposażyć komputer w USB-COM1 konwerter aby móc kontrolować kamerę. Jeśli komputer posiada tylko jedno wejście USB to należy wyposażyć komputer w dodatkowy port USB wraz z USB-COM1 konwerterem.

Informacja:

1. W przypadku pracy kamery SmileCAM z laptopem zasilanie baterią nie jest wystarczające do prawidłowego funkcjonowania urządzenia..
2. Należy włożyć CD do CD-Rom'a przed połączeniem pomiędzy SmileCAM a komputerem.
3. Proces instalacji jest różny w zależności od systemu operacyjnego. Należy dokładnie zapoznać się z poniższą instrukcją przed instalacją sterowników.

Wymagania sprzętowe:

- Windows 98/SE/ME/2000/XP/2003
- Pentium II (Over 266Mhz)
- 64Mb pamięci
- ADSL, Modem lub LAN powyżej 128kbps
- karta dźwiękowa i mikrofon kompatybilne z Windows
- CDROM drive
- karta graficzna z pamięcią conajmniej 8MB

Dane techniczne:

Sensor obrazu: typ kolorów CMOS

Efektywność pikseli : 320K

Obrót w lewo/prawo : 300 , 90 stopni na sekundę

Obrót w górę/dół : 60,90 stopni na sekundę

Waga : 410g

Interfejs : USB1.1

Długość kabla : 3 metry

Ostrość manualna : 30cm ~

Temperatura pracy : 0 – 40 stopni Celsjusza

Minimalne oświetlenie: 5 lx/F= 2.0

[spis treści]**1. Zawartość opakowania.****2. Instalacja oprogramowania ezWebCam21****3. Instalacja sterowników:**

- (1) Windows 98/98SE
- (2) Windows ME
- (3) Windows 2000
- (4) Windows XP
- (5) Windows 2003

4. Obsługa programu

- (1) Główne opcje serwera ezWebCam21
- (2) Główne opcje klienta ezWebCam21
- (3) Podgląd obrazu

5. Środki ostrożności**6. Rozwiązywanie problemów**

1. Zawartość opakowania:



SmileCAM



Install CD



Manual

Informacja: Należy włożyć płytę CD do CD-Rom'a przed podłączeniem

SmileCAM do komputera.

2. Instalacja oprogramowania ezWebCam21

Aby zainstalować oprogramowanie ezWebCam21 należy zastosować się do poniższych instrukcji:

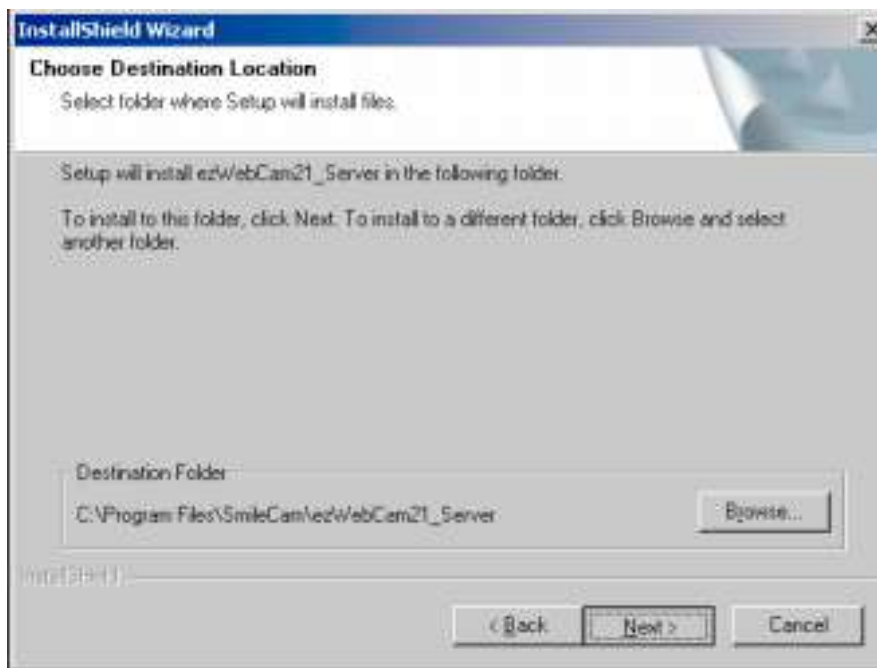
- 1) Włóż płytę instalacyjną do CD-Rom'a.
- 2) Płyta uruchomi się automatycznie a na ekranie wyświetli się Aplikacja Instalacji SmileCAM. jeżeli CD nie uruchomi się automatycznie kliknij dwukrotnie na ikonę Mój komputer. Kliknij podwójnie na ikonę CD-Rom. Aby rozpocząć proces instalacji kliknij na ikonę Auto Setup.



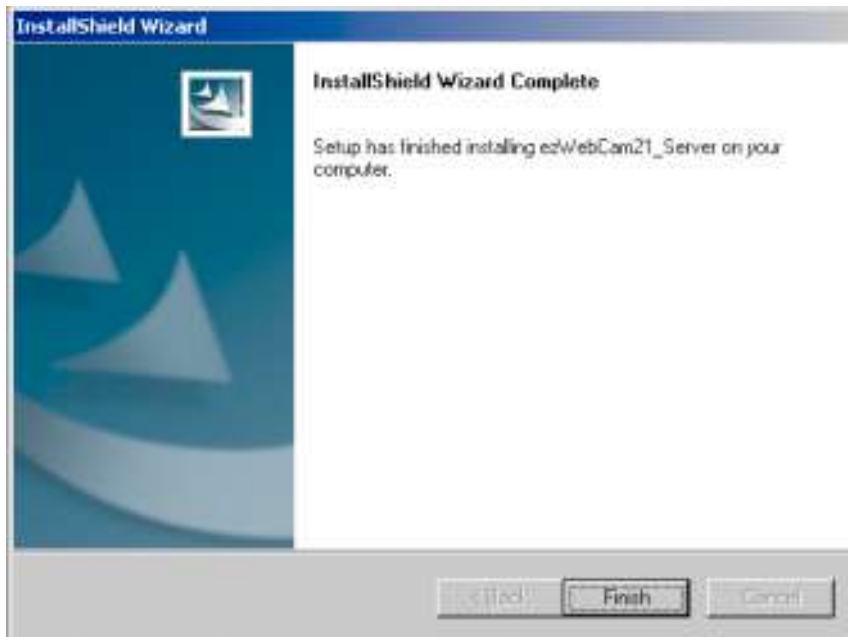
- 3) Kliknij na ikonę ezWebCam21 to uruchomić InstallShield Wizard, który przeprowadzi Cię przez cały proces instalacji.



- 4) Wybierz folder w którym chcesz umieścić program. Po kliknięciu na klawiszu “Next” program automatycznie zainstaluje się w wybranym folderze.



- 5) Kiedy otrzymasz okno przedstawione poniżej. Kliknij na klawisz “Finish” - zakończy to instalację programu.



7) Prosta rejestracja pozwala na uzyskanie dostępu do serwisu.

Uzupełnij dane (nazwa użytkownika, hasło, kraj, adres e-mail oraz kod rejestracyjny)

Program automatycznie nawiąże połączenie z <http://www.smilecam.com> i prześle dane.

* Raz wprowadzone dane nie mogą już ulec zmianie. Jeżeli zostanie wciśnięty przycisk "Cancel" nie będzie możliwe korzystanie z serwisu.

www.smilecam.com Setup

Following procedure is for using SmileCam as your webcam community
(Please fill out the followings)

ezWebCam21

User ID (must be between 6 ~ 12 characters long)
Initially registered ID and Password cannot be changed.
So, please do not forget it for re-installation.

Password (must be between 4 ~ 12 characters long)

Re-Type (Please re-enter your Password)

Country Directory

E-Mail

Serial Key - - -

Cancel Next

Home-page user installation information: www.smilecam.com/home/ftp/

8) Wciśnąć "OK" po instalacji.



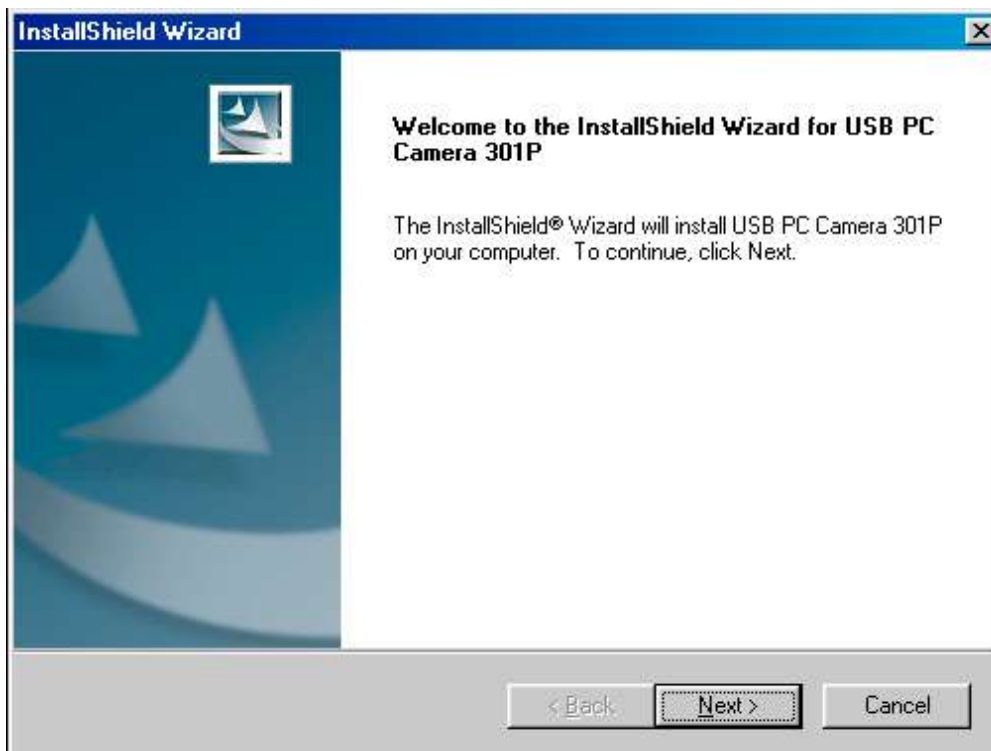
3. instalacja sterowników (Windows 98/Me/2000/XP/2003)

(1) Windows 98/SE

1) Kliknij na "USB Driver".



2) Kliknij "Next" aby kontynuować.



3) Kiedy otrzymasz okno przedstawione poniżej. Kliknij na klawisz “Finish” - zakończy to instalację sterowników.

(Jeśli nie uruchomisz komputera ponownie program może pracować nieprawidłowo, wybierz więc opcję restartu komputera.).

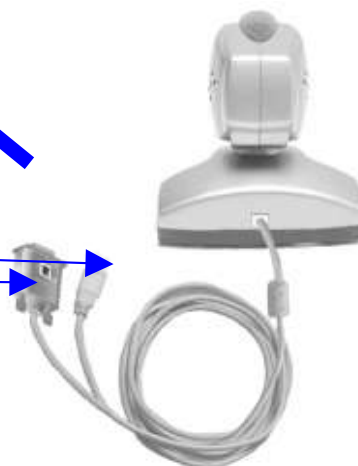


4) Po ponownym uruchomieniu komputera podłącz kabel USB i kabel RS232 do portu USB i portu COM.



Podłącz wtyczki
do portu

USB
i COM.



5) Komputer znalazł nowy sprzęt.



6) Kreator doawania nowego sprzętu wykrył automatycznie SmileCam.
Kliknij "Next".



7) Wybrać “Search for the best driver for your device (recommended)”.



8) Wybrać “specify a location” i nacisnąć “Next”.



9) Nacisnąć “Next” aby kontynuować.



10) Włożyć dysk instalacyjny Windows 98.



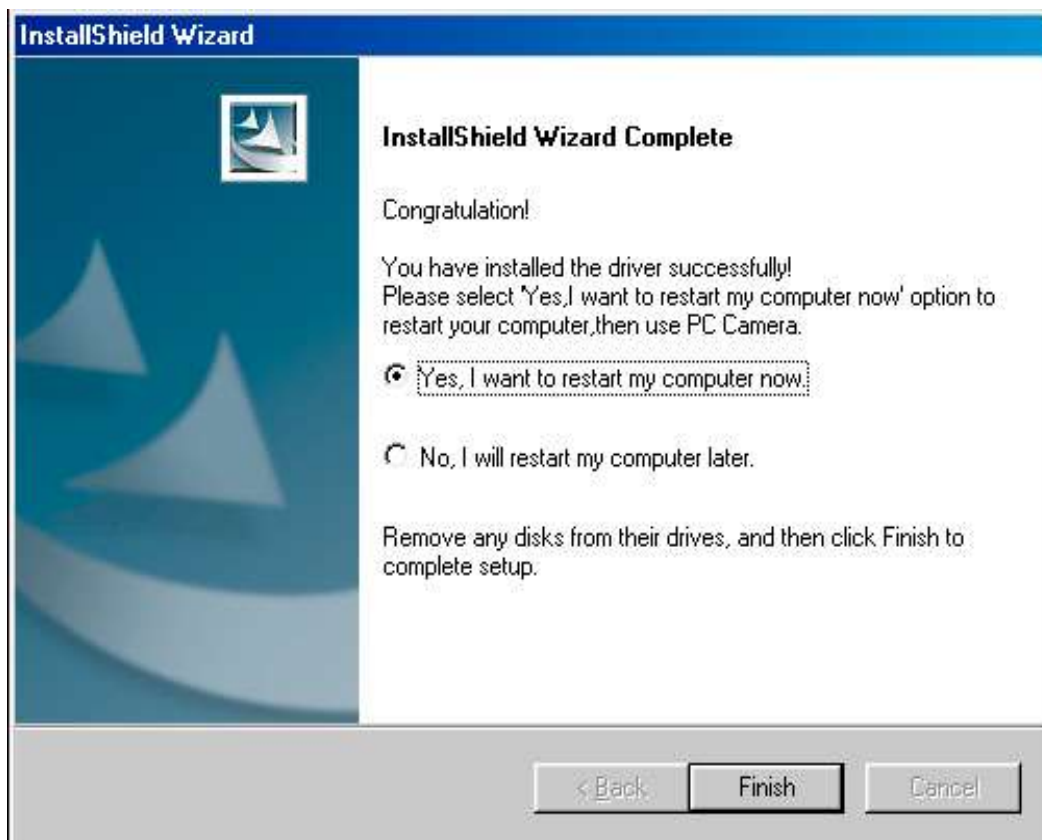
11) Wcisnąć "OK" aby kontynuować.



12) Wcisnąć "Finish". (Preferowany restart komputera)



13) W poniższym oknie wybrać opcję "Yes" i następnie wcisnąć "Finish" aby zrestartować komputer.



(2) Windows Me

1) Kliknąć “USB Driver”.



2) Kliknąć “Next” aby kontynuować.



3) Wcisnąć "Finish" - komputer automatycznie się zrestartuje.

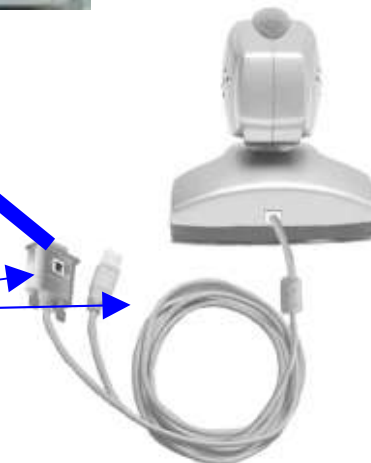


4) Po restarcie podłącz do komputera kabel usb i kaber RS232.

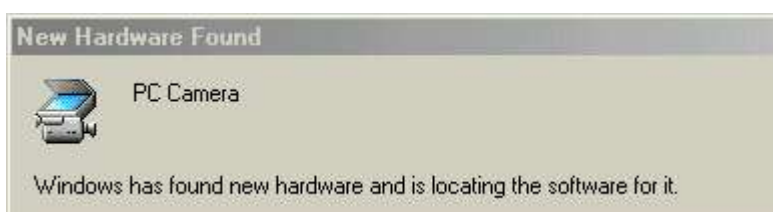


Podłącz wtyczki
do portu

USB
i COM.



5) Znalaziono nowe urządzenie.



6) Instalacja...



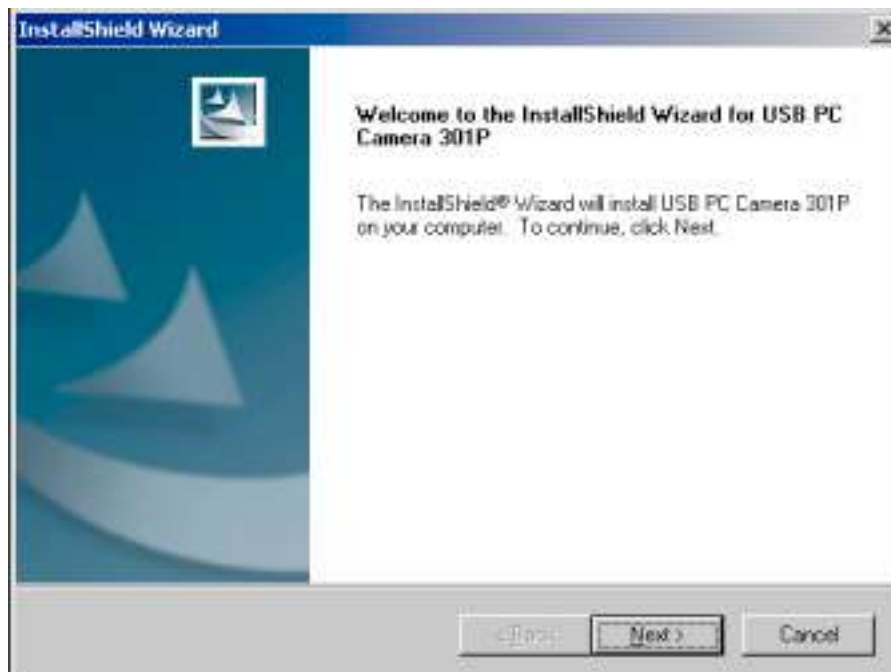
** Rekomendowane jest zrestartowanie komputera po instalacji.

(3) Windows 2000

1) Kliknąć "USB Driver".



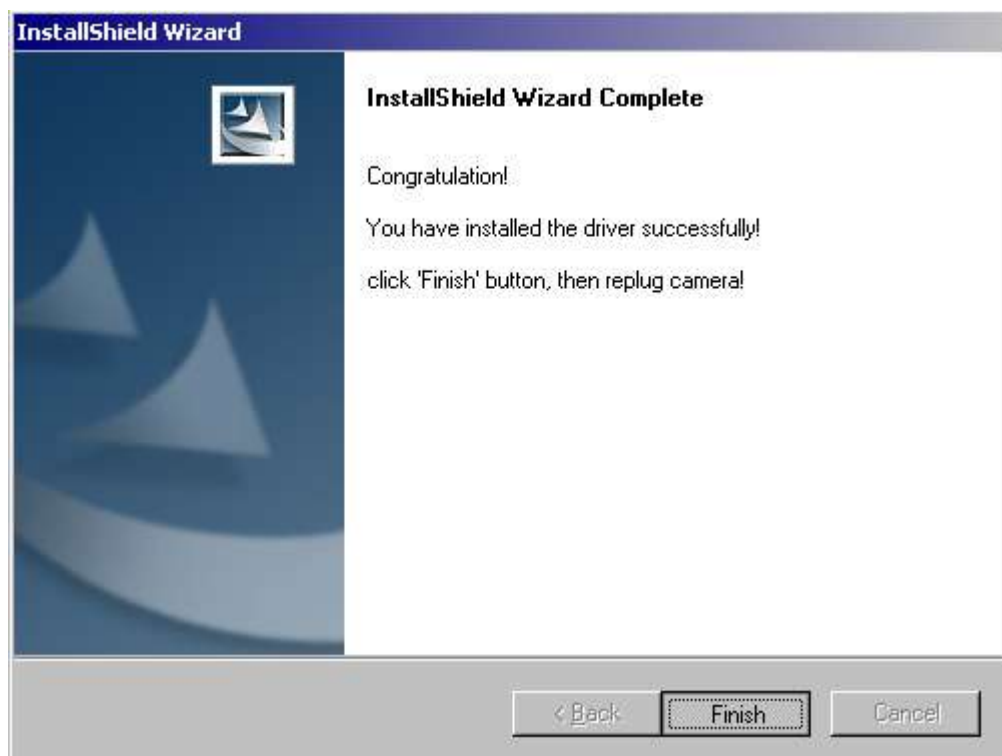
2) Kliknąć "Next" aby kontynuować.



3) Wcisnąć "Yes" w poniższym oknie.



4) Wcisnąć "Finish".

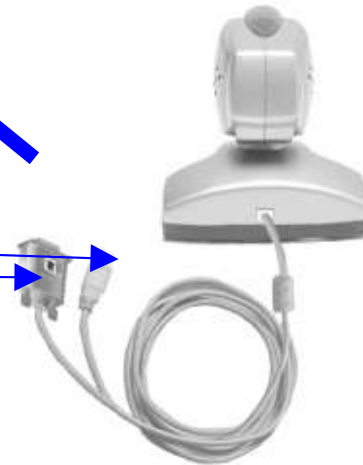


5) Po ponownym uruchomieniu komputera podłącz kabel USB i kabel RS232 do portu USB i portu COM.



Podłącz wtyczki do portu

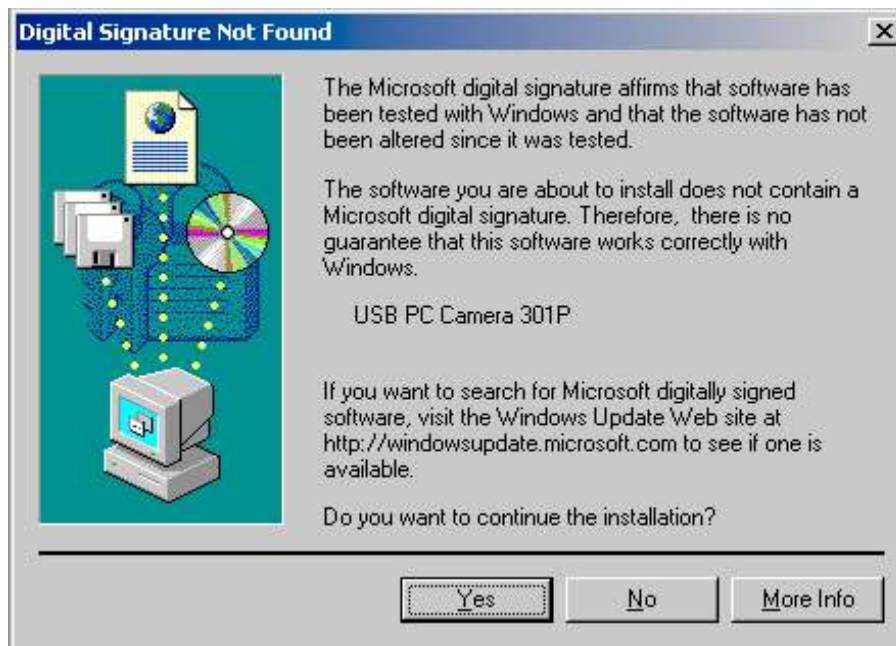
USB
i COM.



6) Proszę czekać...



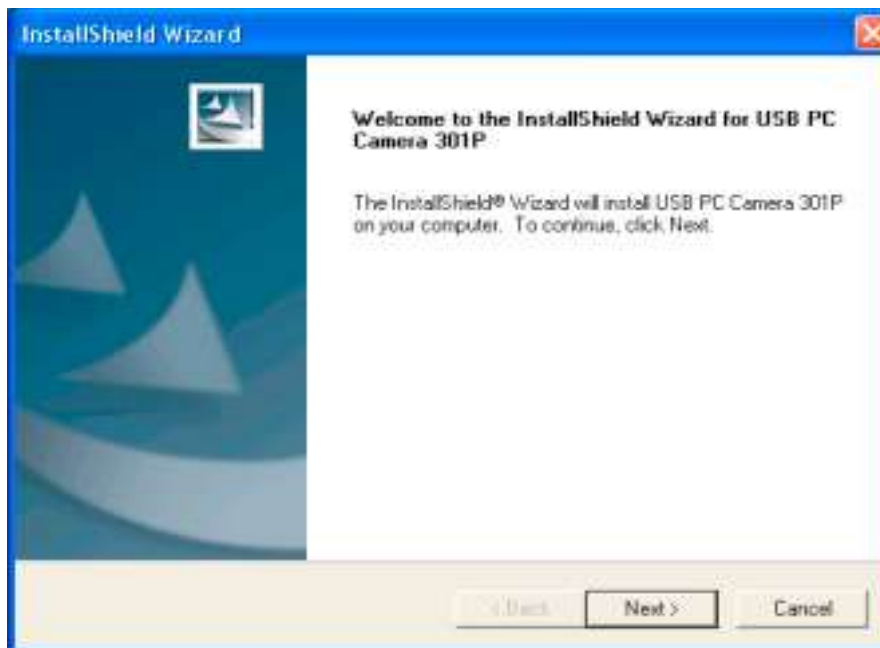
7) Wcisnąć "Yes" w poniższym oknie.



8) Koniec instalacji.



(4) Windows XP**1) Kliknąć "USB Driver".****2) Kliknąć "Next" aby kontynuować.**



3) Pojawi się okno informujące o instalacji nowego oprogramowania. Należy wcisnąć "Continue Anyway" (kontynuacja)

SmileCAM był testowany na systemie Windows XP i nie wykryto żadnych problemów.



4) Kliknąć "Finish".

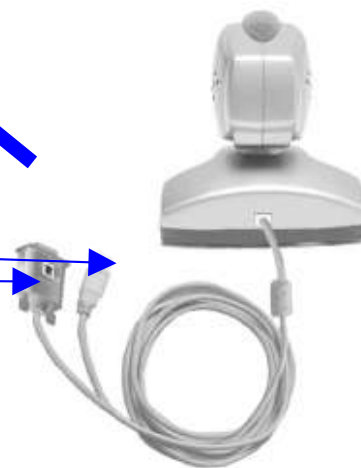


5) Po udanej instalacji, zrestartuj komputer i podłącz kabel USB i COM.



Podłącz wtyczki
do portu

USB
i COM.

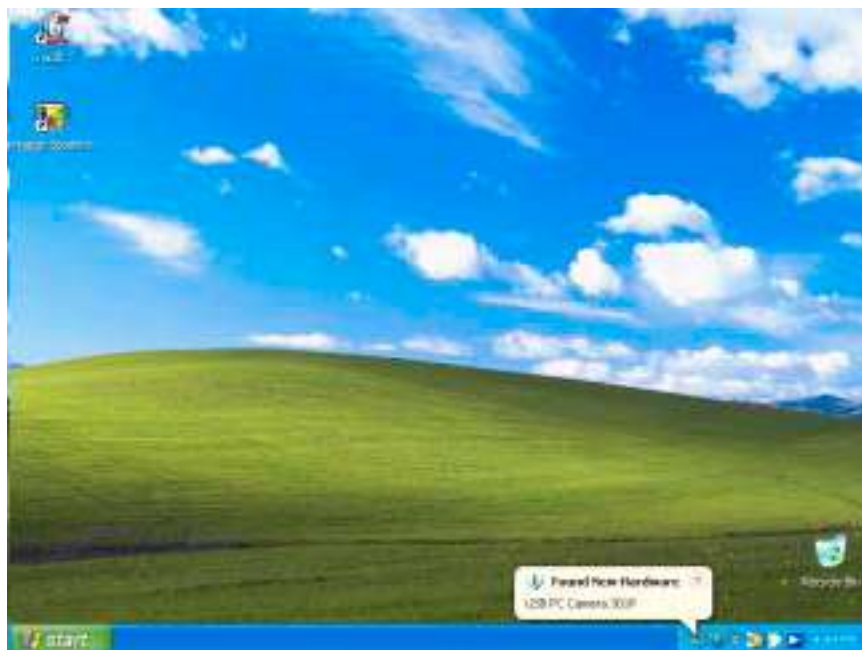


26

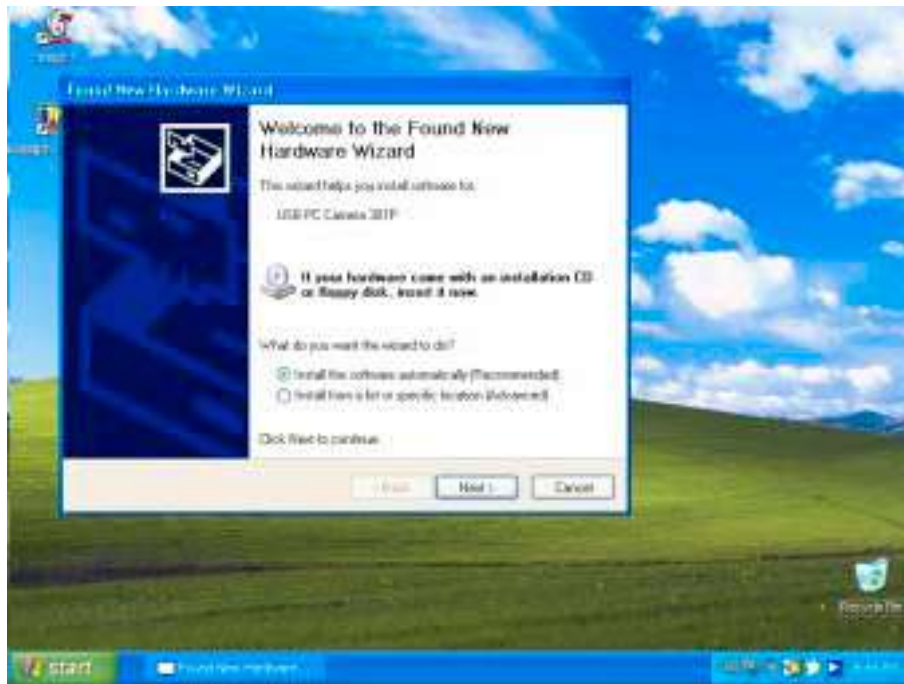
6) Znalezione nowe urządzenie.



7) Szukanie informacji o urządzeniu.



8) Wcisnąć "Next" aby kontynuować.



9) Nacisnąć "Continue Anyway" (kontynuacja).

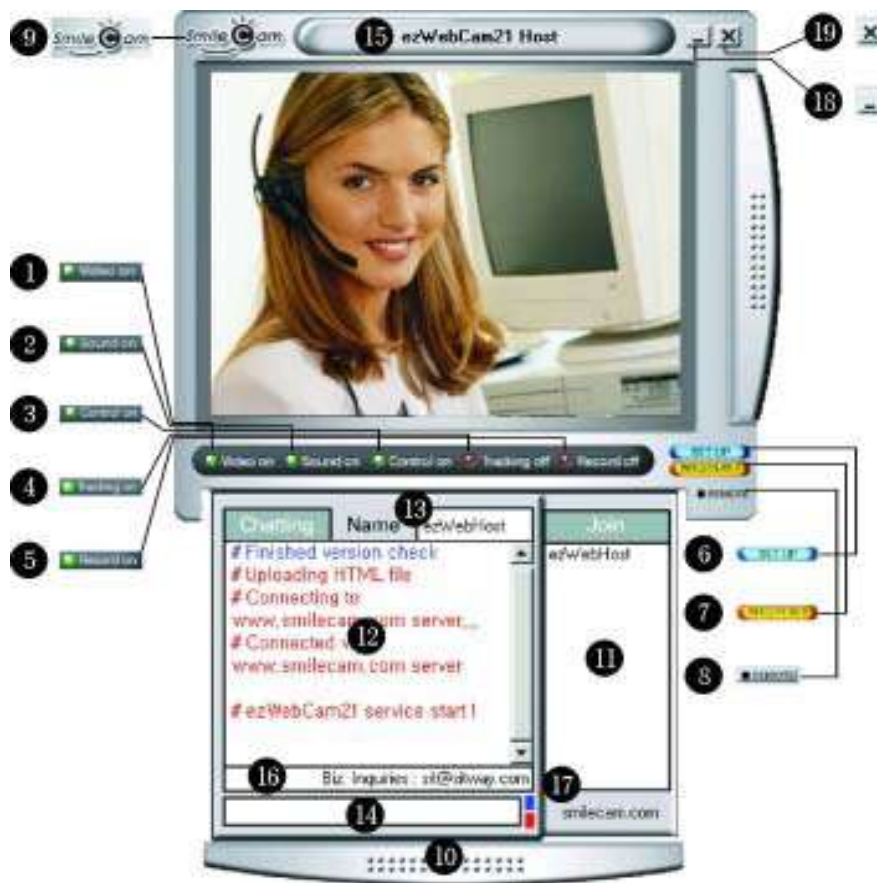


10) Instalacja zakończona.



4. Program

(1)Główne funkcje ezWebCam21 Server.



- ① Video On: Dla przenoszenia i zachowywania obrazków.
 - ② Sound On: Start lub stop wysyłania dźwięku.
 - ③ Control On/Off: Włączanie/wyłączanie kontroli kamery.
 - ④ Tracking On/Off : start lub stop śledzenia ruchu.
- Można zdefiniować hasło dla "Auto tracking" w "Set-up" w głównym programie ezWebCam21.

- ⑤ Record on/Off : Nagrywanie start/stop
- ⑥ SET UP: Ustawienia "ezWebCam21 Server" oraz Informacje i programie.
- ⑦ ImageViewer : Włączenie programu ImageViewer.

Więcej informacji znajdują się w (3)ImageViewer

- ⑧ Remote: Automatyczne nawiązywanie połączenia z klientem.
- ⑨ Automacycznie zostanie uruchomione menu WebCAM on-Air www.smilecam.com.
- ⑩ Okno zniknie po naciśnięciu.

Users List: Lista użytkowników. Można usunąć dowolnego użytkownika poprzez kliknięcie prawym przyciskiem myszy na jego imieniu.

Okno rozmów.

Name: Pokazują imię użytkownika. Naciśnij enter po zmianie imienia.

Tutaj można wpisywać wiadomości do innych użytkowników.

Edycja nagłówka (można zdefiniować własny).

16 Edycja nagłówka (można zdefiniować własny).

17 Edycja nagłówka (można zdefiniować własny).

18 Minimalizacja programu

19 Zamknięcie programu

W każdej chwili można uruchomić Pomoc wciskając klawisz "F1".

ezWebCam21 ustawienia.



① Generalne opcje.

i. Number of applicants: maksymalna ilość użytkowników, którzy będą mogli podłączyć się.

ii. Video Quality: jakość obrazu. Uwaga! Zbyt wysoka jakość obrazu może mieć wpływ na płynność transmisji.

** Domyślną wartością jest 30.

iii. Delinquent Profiles: Pokazują listę użytkowników, którzy zostali usunięci wcześniej z rozmowy. Można tutaj odblokować poszczególnych użytkowników.

② Camera Setting

Wybór źródła wideo oraz ustawienia.

Jeśli kamera zostanie ustawiona

③ Title Input

Zmiana nagłówka (A, B, C)

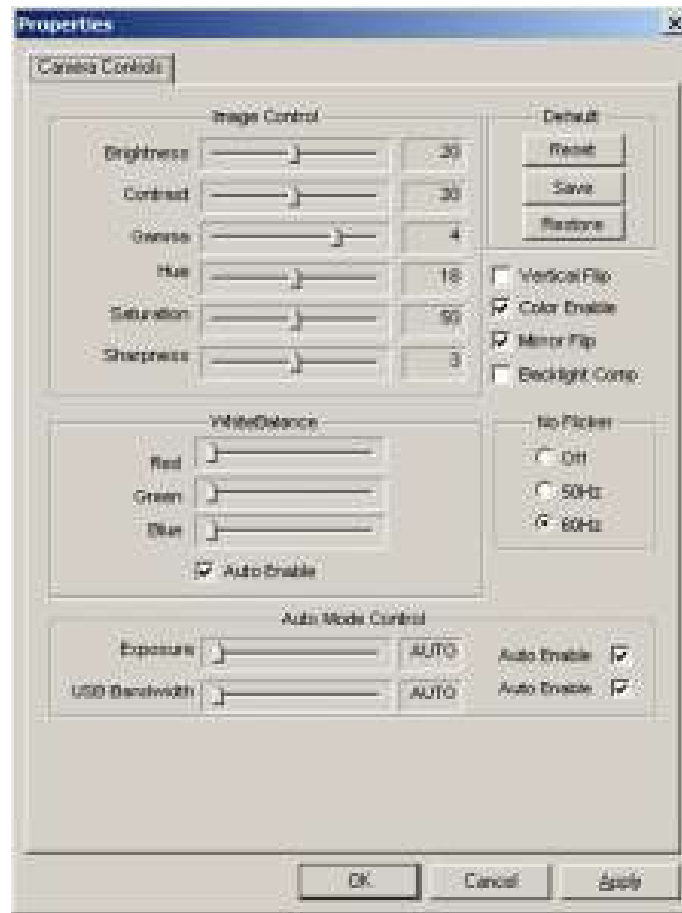
④ My IP Transfer Setting

Przenosi automatycznie IP serwera (gdzie SmileCam został zainstalowany) do webserwera gdzie program klienta jest zainstalowany. Użytkownicy o stałym adresie IP nie muszą korzystać z tej opcji. Dynamiczne adresy IP muszą transferować swój adres IP klikając "Transfer" gdy uruchomiony jest serwis.

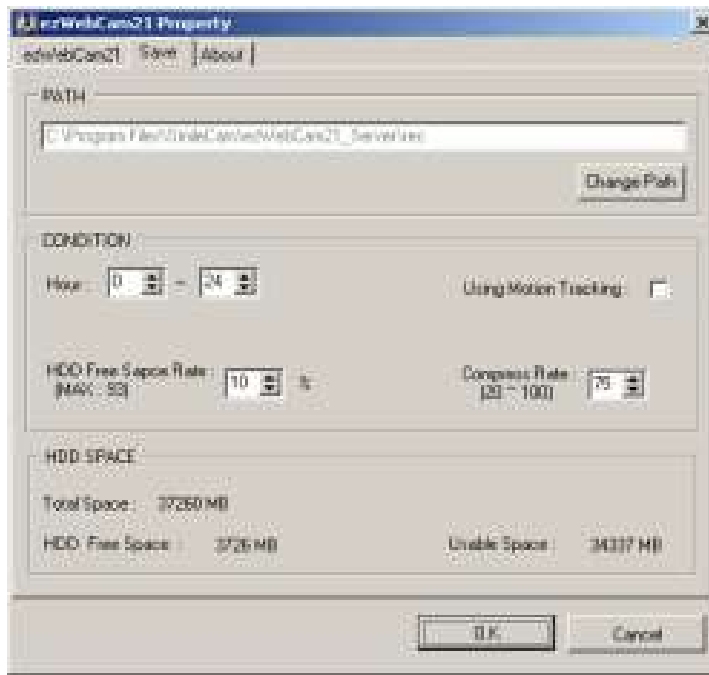
Inne usługi (URL, FTP, ID, Dir, PW) zostaną automatycznie ustawione gdy klient zainstaluje program. Nie należy zmieniać tych opcji.

Gdy klikniemy na "Source" ukaże się następujące okno:

Można tutaj wyłączyć opcje Lustra klikając na "Mirror Flip".



Saving Setup



① Path for Saving

Można tutaj ustawić katalog docelowy do zapisu zdjęć.

② Saving Conditions

Kryteria zachowywania zdjęć.

- i. Saving Time: Ustawienia dotyczące czasu zachowywania zdjęć.
Czas w po lewej jest czasem startowym rozpoczynający się od 0.
Czas po prawej jest czasem końcowym z wartością minimum 24.
- ii. Motion Tracking Saving: umożliwia włączenie zachowywania zdjęć w momencie wykrycia przez kamerę ruchu.
- iii. HDD Free Space: wolne miejsce na dysku
- iv. JPEG Compress Rate: Jakość kompresji zdjęć (100% - najwyższa jakość)

* W momencie, gdy program wykryje że brakuje miejsca na dysku, napisze on stare zdjęcia.

About

Jeśli masz jakiegokolwiek pytania dotyczące SmileCAM naciśnij "HELP" lub "FAQ"

HELP : Informacje o SmileCAM

FAQ : uruchomiona zostanie przeglądarka internetowa www.smilecam.com



Następujące okna otworzą się po kliknięciu na "HELP" i "FAQ"



(2) Główne funkcje ezWebCam21 Client






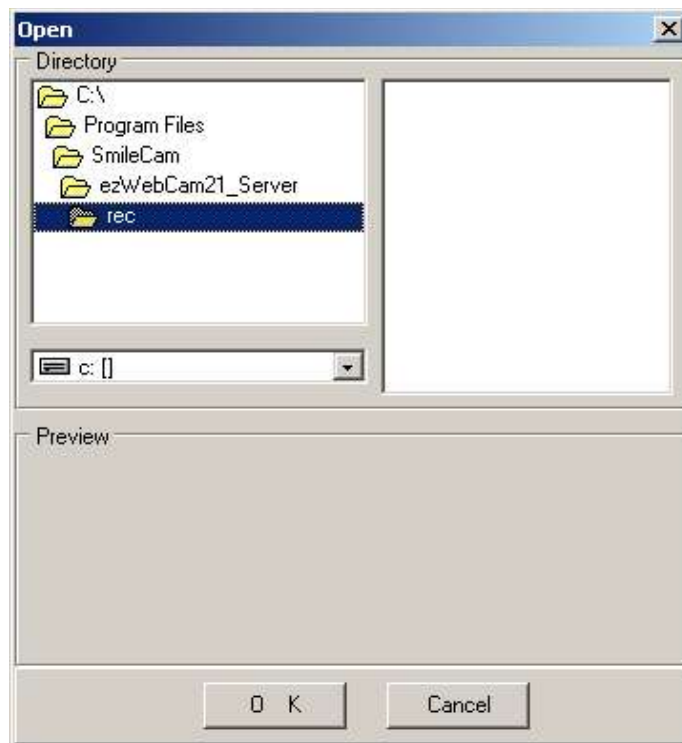
- 1) Jeśli zostanie naciśnięty guzik "Record on/off" program rozpocznie zapisywanie na dysku danych. Program może spytać się o hasło jeśli wcześniej tak zostało ustawione w opcjach.
- 2) Śledzenie ruchu on/off.

(3) ImageViewer

: Image Viewer jest programem dzięki któremu możemy oglądać zapisane przez SmileCAM zdjęcia.

A. Szybki start

1. Podwójne kliknięcie na ikonce  ImageViewer uruchomi program.
2. Nacisnąć guzik "open". 
3. Po wybraniu folderu nacisnąć "OK".
4. Nacisnąć "Play". 



B. Możliwości programu



- (1) Previous: Cofnięcie zdjęcia.
- (2) Playback: Pokaz slajdów zdjęć
- (3) Pause: Zatrzymanie pokazu chwilowe
- (4) Stop: Zatrzymanie pokazu
- (5) Forward: Przyspieszenie pokazu
- (6) Open: Otwieranie
- (7) ,(8)Zoom in/Out: Powiększenie / Pomniejszenie zdjęcia
- (9) Actual size: Powrót do 100% wielkości zdjęcia.
- (10) Setup: Ustawienia.

※ W każdej chwili klawisz "F1" uruchomi pomoc.

5. Uwagi

Wyłączanie wygaszacza ekranu.

(1) Jeśli ezWebCam21 jest używane przez dłuższy czas możliwe jest że obraz nie będzie wyświetlany przez włączony wygaszacz ekranu.

(2) Używając ezwebcam2 należy:

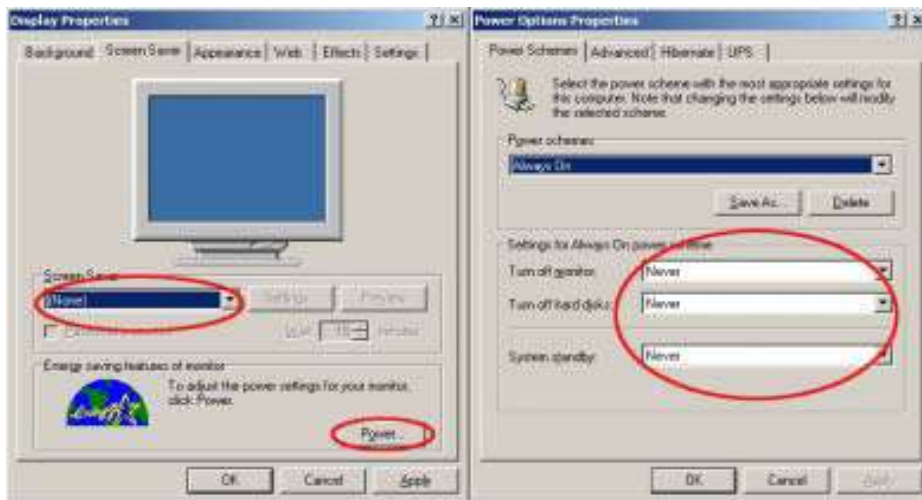
① Wyłączyć wszelkie wygaszacze ekranu oraz opcje oszczędnościowe energii komputera.

i. Wygaszacz ekranu → Nigdy

ii. Wyłączać monitor → Nigdy

iii. Wyłączanie twardego dysku → Nigdy

iv. Stan gotowości systemu → Nigdy



6. Problemy z SmileCAM.

Jeśli zaistnieje problem w auto-instalacji Windows XP należy zrobić następujące czynności:

1. Start -> Ustawienia -> Panel sterowania -> System -> Sprzęt.
2. Jeśli przy urządzeniu USB znajduje się żółty wykrzyknik należy:
 - Kliknąć podwójnie na listę urządzeń USB -> Zreinstalować sterownik
 - ② Wybrać opcję "z dysku" (zaawansowane) w Hardware update wizard oraz nacisnąć "Next".
 - ③ Wybrać opcję używaj tylko tej lokalacji w poszukiwaniu sterownika
 - ④ Kliknij "Next"
3. If Universal Serial Bus controller + click the button, it may appeared as Unknown device. Then, please follow the directions.
 - ① Wybrać nieznanne urządzenie, następnie je usunąć.
 - ② Odłączyć i podłączyć SmileCAM.
 - ③ If the USB device list appeared in other devices, please refer to the above number 2.
4. Jeśli SmileCAM jest zainstalowany na płytach głównych VIA, SIS, ALI, system może nie wykrywać kamery. Należy odwołać się do instrukcji obsługi producenta płyty głównej i odwiedzić stronę www.smilecam.pl w celu ściągnięcia nowych sterowników.
5. Należy pobrać najnowszy Windows XP service pack1 patch (Microsoft Knowledge Base Article – Q314634) "“Window XP Does not detect Your New USB Device”". Więcej informacji znajduje się pod adresem www.smilecam.pl

Kamera nie zostaje wykryta przez system

1. Odłączyć i podłączyć SmileCAM.
2. 2. Jeśli problem nadal istnieje należy podjąć następujące kroki:
 - ① Ściągnąć najnowsze sterowniki DirectX (www.microsoft.com)

1. Użytkownicy Windows 98: Ściągnąć plik wucsp.exe z www.smilecam.pl i zainstalować.
2. Użytkownicy Windows 98Se: Ściągnąć plik Win98Se-patch.exe i zainstalować. Jeśli Twój procesor jest szybszy niż AMD 350MHz polecane jest zainstalowanie tego pliku.
3. Płyta główna VIA: Ściągnąć plik Via-patch.exe. Utworzyć katalog i rozpakować pliki uruchamiając Via-patch.exe. Następnie uruchomić plik setup.exe.

Dodatkowo zainstalować najnowszą wersję 4in1 do ściągnięcia z www.smilecam.pl.

Jeśli podczas instalacji SmileCAM występują problemy podjąć następujące kroki:

1. Komunikat "Znaleziono nowy sprzęt" nie pojawia się po podłączeniu SmileCAM do komputera.
 - ① Ustawienie ROM BIOS: Sprawdzić w BIOS czy "USB Interface" jest w opcji "Enabled".
 - ② Sprawdzić system operacyjny: USB nie działa prawidłowo pod Windows NT(ver. 3.5, 4.0) oraz w Windows 95 w wersjach niższych niż OSR 2.1.
 - ③ Sprawdź menadżer urządzeń: W panelu sterowania sprawdź czy poprawnie zainstalowany jest port USB. Jeśli występuje jakiś błąd należy go usunąć w menadżerze urządzeń i ponownie zainstalować.

2. Po instalacji sterownika Dual Mode USB Camera Plus nie jest wyświetlany żaden obraz w ezWebCam21 oraz ezNetmeeting:

- ① Sprawdź menadżer urządzeń: Sprawdź w menadżerze urządzeń czy poprawnie zainstalowany jest Dual Mode USB Camera Plus. Jeśli nie należy go usunąć i ponownie zainstalować
- ② Sprawdzanie Amcap: Uruchom Amcap.exe zawarte w katalogu gdzie jest zainstalowany ezNetmeeting. Jeśli obraz jest poprawnie wyświetlany w Amcap, należy ponownie uruchomić ezWebCam21 i ezNetmeeting
- ③ Sprawdzenie dostępnych zasobów systemowych: Jeśli nadal nie jest wyświetlany obraz oraz nie pojawia się żaden komunikat należy sprawdzić zasoby systemowe w Panelu Sterowania.
- ④ Jeśli system posiada więcej niż 65% zajęte, należy zwolnić zasoby systemowe.

⑤ Sprawdzanie DirectX i reinstalacja: Jeśli DirectX nie działa poprawnie może to mieć wpływ na wyświetlany obraz. Należy uruchomić dxdiag.exe (Start/Uruchom) i przeprowadzić testy. Jeśli występują jakieś błędy należy pobrać najnowsze sterowniki DirectX z strony www.microsoft.com.

**** Video, audio, text nie są widoczne u Klienta.**

Należy zwolnić port który ma być używany dla SmileCAM. Więcej informacji znajduje się na stronie <http://www.smilecam.com/home/english/support05.htm>

**** Jeśli obraz jest wyświetlany odwrotnie (efekt lustrzany) należy wyłączyć opcję "Mirror effect" w Source/Camera Setting/ezWebCam21.**

Więcej informacji można użyć pod adresem (www.smilecam.pl).

Jeśli występują problemy z kamerą należy odwołać się do 5 rozdziału (Problemy z SmileCAM) lub odwiedzić stronę www.smilecam.pl.

Gwarancja na SmileCAM - 1 rok.

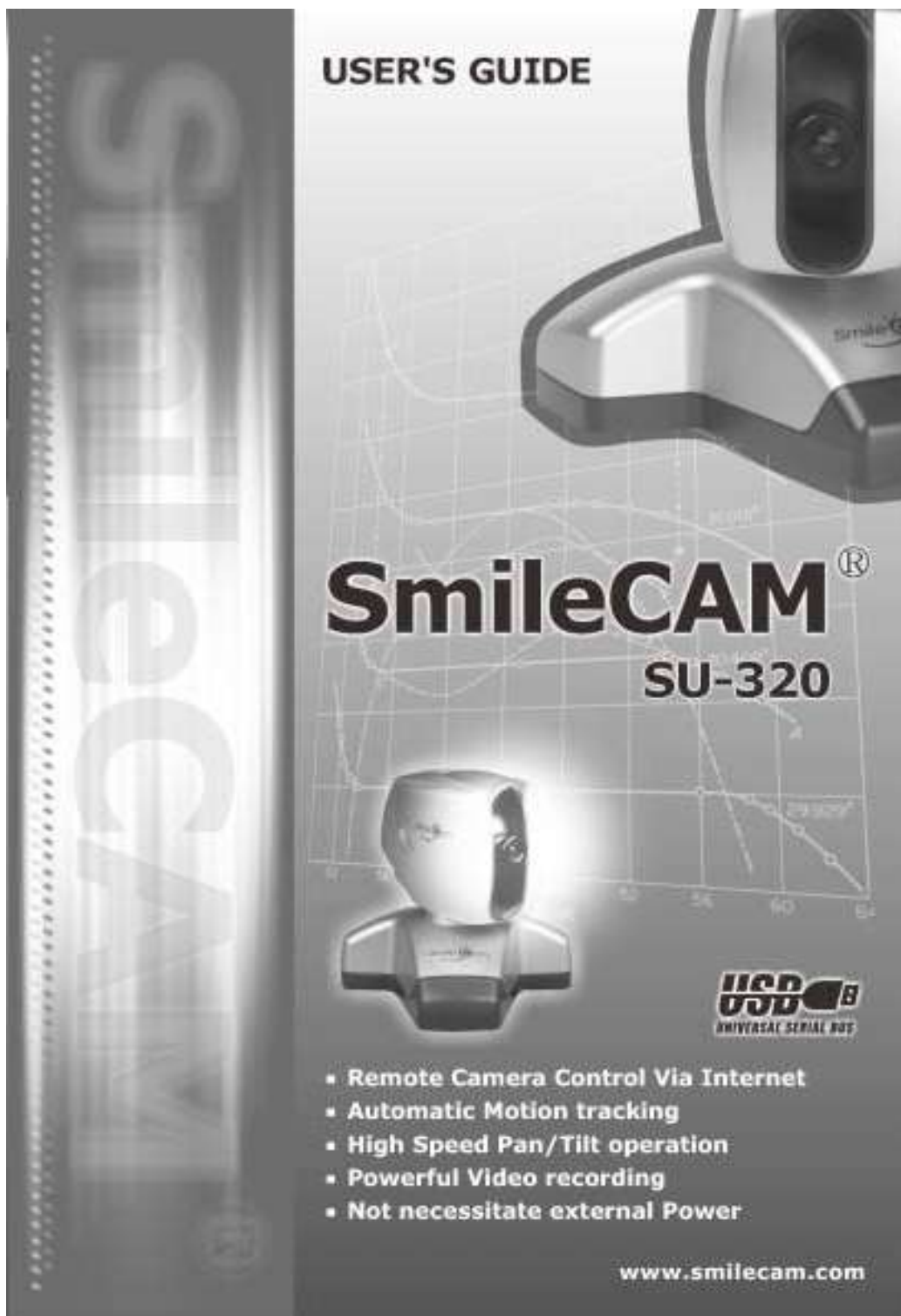
Gwarancja nie obejmuje;

Zniszczenia spowodowane złym użytkowaniem kamery.

Zniszczenia spowodowane przez użycie siły fizycznej.

Rozkręcanie, modyfikowanie kamery przez osoby nieupoważnione.

Zniszczenia spowodowane skokami napięcia.



Wszelkie prawa zastrzeżone. Kopiowanie lub powielanie tej instrukcji zabronione.
www.smilecam.pl